

## ZÁKLADNÉ FUNKČNO-PRIESTOROVÉ ASPEKTY ŠTRUKTÚRY MESTA so zameraním na verejné priestory



obstarávateľ: **MESTO STUPAVA**  
Mgr. Peter NOVIŠEDLÁK, MBA, primátor  
Hlavná 24/1, 900 31 Stupava

spracovateľ: **Ing. arch. Eva BALÁŠOVÁ**  
Ladziánskeho 8, 831 01 BRATISLAVA  
Tel: 0903 228 525, E-mail: balasova@gtmail.sk

**TEXTOVÁ ČASŤ**

marec

**2021**

---

# **ZÁKLADNÉ FUNKČNO-PRIESTOROVÉ ASPEKTY ŠTRUKTÚRY MESTA STUPAVA**

*SO ZAMERANÍM NA VEREJNÉ PRIESTORY*

---

*Podklad pre vypracovanie manuálu verejných priestorov*



*Obstarávateľ:*

**Mesto Stupava**

**Mgr. Peter Novisedlák, MBA, primátor mesta**

Hlavná 1/24, 900 31 Stupava

*Spracovateľ:*

**Ing.arch. Eva Balašová**

Autorizovaný architekt 0434 AA

Ladzianskeho 8, 831 01 Bratislava

Tel: 0903 228 525

E-mail: [balasova@gtsmail.sk](mailto:balasova@gtsmail.sk)

*Spolupráca:*

**Ing.arch. Karol Balaš**

Autorizovaný architekt 0433AA

*Marec 2021*

## Textová časť - Obsah

ÚVOD .....	3
DEFINOVANIE CELOMESTSKEJ ŠTRUKTÚRY VEREJNÝCH PRIESTOROV .....	4
FAKTORY OVPLYVŇUJÚCE VÝZNAM VEREJNÉHO PRIESTORU .....	5
FAKTOR POLOHY .....	5
FAKTOR FUNKČNÉHO VYUŽITIA - kategorizácia funkcií podľa významu .....	6
FAKTOR FORMY .....	8
AKTÉRI VO VEREJNOM PRIESTORE A ICH ÚLOHY .....	9
POPIS JEDNOTLIVÝCH VÝKRESOV .....	10
VÝKRES Č. 1: HIERARCHIA VEREJNÝCH PRIESTOROV MESTA STUPAVA .....	10
Identifikácia a popis číslovaných uzlových a plošných verejných priestorov .....	11
Zoznam ulíc a námestí v Stupave a ich kategorizácia podľa významu .....	13
VÝKRES Č. 2: URBÁNNA ŠTRUKTÚRA, HISTORICKÉ STOPY .....	17
VÝKRES Č. 3. : VEREJNÉ PRIESTORY NA POZADÍ POZEMKOVÉHO VLASTNÍCTVA MESTA .....	24
VYBRANÉ ČASTI PLATNÉHO ÚPN MESTA STUPAVA, TÝKAJÚCE SA VEREJNÝCH PRIESTOROV .....	25
ODPORÚČANIA PRE TVORBU MANUÁLU VEREJNÝCH PRIESTOROV .....	26
Použité podklady .....	26

## Grafická časť – Zoznam výkresov

VÝKRES Č. 1: HIERARCHIA VEREJNÝCH PRIESTOROV MESTA STUPAVA

VÝKRES Č. 2: URBÁNNA ŠTRUKTÚRA, HISTORICKÉ STOPY

VÝKRES Č. 3: VEREJNÉ PRIESTORY NA POZADÍ POZEMKOVÉHO VLASTNÍCTVA MESTA

Príloha: Vízia rozvoja centra Stupavy, august 2018 (UŠ Stupava CMZ I., Ing.arch. Karol Balaš)

## ÚVOD

---

Tento materiál bol vypracovaný na základe objednávky mesta Stupava č. 225/2020, Špecifikácia prác bola vypracovaná 7.12.2020 a potvrdená mailom dňa 10.12.2020.

Komisia ÚPSaŽP mestského zastupiteľstva má snahu aktívne sa podieľať na skvalitňovaní verejných priestorov mesta Stupava. Za týmto účelom má záujem obstaráť Manuál verejných priestorov. Ide o materiál, ktorý by mal byť nápomocný mestskému úradu pri rozhodovaní vo veciach verejných priestorov, prípadne by mal tiež ponúknuť koncepčný prístup k vlastným investíciám mesta Stupava v oblasti verejných priestorov. Práce na Manuáli by mali byť členené do viacerých krokov.

Tento materiál ktorý obsahuje **Identifikáciu a kategorizáciu verejných priestorov z celomestského hľadiska vo väzbe na územný plán mesta** predstavuje podklad pre vypracovanie Manuálu verejných priestorov, ktorý vychádza z celomestskej koncepcie rozvoja mesta, ako aj z našej znalosti charakteristík Stupavy ako sídla. Tento materiál sa zároveň ako územnoplánovací podklad viaže na obstarávanie a spracovanie územného plánu mesta, nakoľko je potrebné zabezpečiť súlad budúceho Manuálu verejných priestorov s platným aj pripravovaným územným plánom.

DEFINOVANIE CELOMESTSKEJ ŠTRUKTÚRY VEREJNÝCH PRIESTOROV  
– ŠPECIFICKY PRE MESTO STUPAVA

---

**Záujmové územie**

Tento materiál sa zaoberá verejnými priestormi v rámci zastavaného územia mesta Stupava

**Definícia verejných priestorov**

Zákon o obecnom zriadení 369/1990 Zb. v znení neskorších predpisov

**§ 2b**

**Označovanie ulíc a iných verejných priestranstiev**

(1)

Verejné priestranstvo je ulica, námestie, park, trhovisko a iný priestor prístupný verejnosti bez obmedzenia, ktorý bez ohľadu na vlastnícke vzťahy slúži na všeobecné užívanie, ak osobitný zákon neustanovuje inak.<sup>2aa)</sup>

(2)

V obci, v ktorej je viac ulíc alebo iných verejných priestranstiev, má každá ulica alebo iné verejné priestranstvo svoj názov.

2aa) Napríklad § 30 ods. 2 zákona č. 582/2004 Z. z. o miestnych daniach a miestnom poplatku za komunálne odpady a drobné stavebné odpady v znení zákona č. 538/2007 Z. z.

**Verejné priestory – bližšie určenie v prostredí mesta Stupava**

- Ulice a chodníky – komunikačné koridory
- Námestia
- Uzlové priestory
- Rozptylové priestory
- Zelené a parkové plochy v zastavanom území
- Iné verejne prístupné plochy

**Členenie verejných priestorov – KOMUNIKAČNÝCH KORIDOROV - podľa významu**

1. NADMESTSKÝ VÝZNAM
2. CELOMESTSKÝ VÝZNAM
3. ZONÁLNY VÝZNAM
4. LOKÁLNY VÝZNAM
5. MIESTNY VÝZNAM

**Členenie uzlových/plošných verejných priestorov – NÁMESTIA, PLOCHY – podľa významu:**

1. CELOMESTSKÝ až NADMESTSKÝ VÝZNAM
2. ZONÁLNY až CELOMESTSKÝ VÝZNAM
3. LOKÁLNY VÝZNAM

Verejné priestory najnižšieho miestneho významu v tejto dokumentácii neurčujeme – to bude predmetom ďalších etáp prípravy Manuálu verejných priestorov pri prieskumoch a v spolupráci s obyvateľmi.

Všetky ulice a námestia mesta Stupavy sú ďalej uvedené v samostatnej tabuľke (v kapitole *Popis jednotlivých výkresov*) s určením významu podľa uvedenej stupnice.

## FAKTORY OVPLYVŇUJÚCE VÝZNAM VEREJNÉHO PRIESTORU

---

Význam verejného priestoru podľa vyššie uvedenej stupnice určujú nasledovné faktory:

- **POLOHA** v organizme / štruktúre sídla – polohový potenciál
- **FUNKČNÉ VYUŽITIE**
- **FORMA** – urbanisticko – architektonické stvárnenie

Za všetkými vyššie uvedenými faktormi je ešte fenomén, ktorý sme nazvali **PAMÄŤ MIESTA**.

Význam toho ktorého verejného priestoru mesta je výrazne podmienená „pamäťou miesta“, čo zahŕňa najmä nasledovné aspekty:

- **Historický vývoj sídelnej štruktúry**
- **Stavebné pamiatky**
- **Kultúrne a hospodárske dejiny mesta**
- **Osobnosti mesta**
- **... a ďalšie**

### • FAKTOR POLOHY

Najdôležitejším faktorom je **poloha**, nakoľko tá je v organizme mesta nemenná. Naopak, funkčné využitie a forma verejného priestoru môže a mala by vyplývať z polohového potenciálu v urbánnej štruktúre mesta.

Význam verejného priestoru podľa polohy vyplýva vo veľkej miere z historického vývoja urbánnej štruktúry, kde vo všeobecnosti platí, že najstaršie časti mesta tvoria centrálnu časť sídla a novšie štruktúry postupne túto centrálnu časť obaľujú. Z toho vyplýva aj formovanie komunikačnej štruktúry sídla. S rastom mesta priamo súvisí aj umiestnenie najdôležitejších funkcií do centra a pozdĺž hlavných osí, čo vyplýva jednak postupu rastu mesta a jednak z potreby čo najlepšej dostupnosti funkcií z celého mesta.

Osobitnú úlohu pri faktore polohy zohráva **konfigurácia terénu**, ktorá je v prípade Stupavy skutočne výnimočná a významná. Potrebné je brať do úvahy fakt, že pre rôznu funkciu je vhodná alebo želaná iná konfigurácia terénu. Napr. pre lokalizáciu výrobných závodov, trasovanie hlavných komunikačných koridorov, pre umiestňovanie verejných funkcií je vhodnejšia rovinatá poloha. Dôvodom je možnosť optimálnej organizácie prevádzky a nižšie investičné náklady. Naopak, napríklad pre bývanie a rekreáciu sú vítané aj svahovité územia. Špeciálne sú v sídlach už historicky oceňované rôzne strategické miesta - vrchol kopca, priesmyk, brehy potoka, sútok riek a podobne.

Poloha verejného priestoru v rámci organizmu mesta je nemenná, preto je aj východiskovým faktorom pri určovaní funkcie a formy toho ktorého verejného priestoru.

- **FAKTOR FUNKČNÉHO VYUŽITIA - kategorizácia funkcií podľa významu**

FUNKCIE BY MALI BYŤ LOKALIZOVANÉ K VEREJNÝM PRIESTOROM  
PRISLÚCHAJÚCEJ HIERARCHICKEJ ÚROVNE

Objekty s rôznym funkčným využitím sa členia do hierarchických kategórií podľa významu a to najmä podľa toho akému okruhu ľudí sú určené:

- **Funkcie nadmestského významu** poskytujú služby klientele zo širšieho územia, teoreticky by mohli byť aj v inom meste, nie sú závislé na obyvateľoch Stupavy, ľudia za týmito funkciami cestujú
- **Funkcie celomestského významu** slúžia obyvateľom z celého mesta a spádovým obciam
- **Zonálne funkcie** sú určené obyvateľom danej štvrte/zóny, zväčša sa za nimi nepresúvajú obyvatelia z iných častí mesta
- **Lokálne funkcie** sú také, ktoré slúžia len obyvateľom z najbližšieho okolia
- **Funkcie miestneho významu** slúžia danému susedstvu, skupine RD, bytovému domu a podobne

- *Nadmestský význam*

Do kategórie funkčného využitia s „nadmestským významom“ zaraďujeme také funkcie, ktoré nie sú viazané na bývajúce obyvateľstvo, ale svojím charakterom slúžia širšiemu územiu. Ide o špecifické funkcie, kvôli ktorým prichádzajú návštevníci do Stupavy. Môžu sem byť zaradené aj služby a obchody, výroba, turistické zariadenia a podobne, ktoré sú veľmi špecifické, ktoré by nemohli fungovať len vďaka klientele zo Stupavy a ktoré by teoreticky mohli fungovať aj mimo Stupavy (napr. výrobné prevádzky, administratívne budovy, špecifické športové zariadenia, špecifické prírodné a kultúrne hodnoty, ... ). Vo všeobecnosti ide o funkcie za ktorými cestujeme do Stupavy.

- *Celomestský význam*

Do kategórie funkčného využitia s „celomestským významom“ zaraďujeme také funkcie, ktoré slúžia pre celé územie mesta, resp., že ich navštevujú obyvatelia bez ohľadu nato, v ktorej časti mesta bývajú. Zaraďujeme sem aj funkcie, ktoré slúžia aj obciam v spádovom území (napr. škola, obchody, služby a podobne, športoviská, kultúrne zariadenia, zdravotníctvo, miestne sociálne služby, knižnice, menšie centrá pracovných príležitostí s miestnymi zamestnancami, ....). Zaraďujeme sem aj hotely a prechodné ubytovanie a to tie, ktoré by v polohe mimo Stupavy stratili zmysel.

- *Zonálny význam - význam pre časť mesta*

Do kategórie funkčného využitia so „zonálnym významom“ zaraďujeme také funkcie, ktoré slúžia pre časť mesta, resp., užívajú ich v prevažnej miere len obyvatelia z danej časti mesta (škôlka, potraviny, miestne obchody s bežným sortimentom, miestna bežná kaviareň, krčma, zastávka MHD, vývesná informačná tabuľa, hriská, ...).

- *Lokálny význam*

Do kategórie funkčného využitia s „lokálnym významom“ zaraďujeme také funkcie, ktoré slúžia pre malú časť mesta resp., užívajú ich v prevažnej miere len obyvatelia z najbližšieho okolia (bežné detské ihrisko, malý parčík, poštová schránka, venčoviisko pre psov, ...)

- *Miestny význam*

Do kategórie funkčného využitia s „miestnym významom“ zaraďujeme najmä bývanie a také funkcie, ktoré slúžia pre skupinu obyvateľov, susedstvo, obyvateľov jednej ulice a podobne (stojiská na smetné nádoby, lavička, parkovisko, odpadkový kôš, ...).

**Orientačné rozčlenenie zariadení občianskej vybavenosti vybraných zariadení Stupavy do kategórií podľa významu:**

<b>Zariadenie</b>	<b>Význam</b>	<b>Poznámka</b>
Kostol Stupava	Celomestský význam	
Kostol Mást	Celomestský význam	
Mestský úrad	Celomestský význam	
Zdravotné stredisko	Celomestský význam a spádové obce	
Kaštieľ – zariadenie sociálnych služieb	Nadmestský význam	Aj podľa funkcie aj z hľadiska formy (kultúrna pamiatka)
Synagóga – výstavné, kultúrne priestory	Nadmestský význam	Aj podľa funkcie aj z hľadiska formy – špecifická architektúra
Hotely – krátkodobé prechodné ubytovanie	Nadmestský význam Celomestský význam	
amfiteáter	Nadmestský význam	
Ubytovne – dlhodobé prechodné bývanie	Lokálny význam	Svojím fungovaním sa približujú funkcii bývania
Veľkopredajne potravín	Celomestský význam	Billa, Lidl
Špecializované predajne	celomestský význam a pre spádové územie	záhradkárské potreby, stavebniny, obuv, odevy, kyslá kapusta, nábytok, železiarstvo, zlatníctvo, autosúčiastky, chovateľské potreby, knihy, pracovné oblečenie, náradie, rybárske potreby
Rybárstvo	Nadmestský význam	
Verejné stravovanie	Celomestský, lokálny význam	
Finančné služby, iné klientske pracoviská	celomestský význam	Banky, poisťovne, pošta, realitné kancelárie, stávková kancelária, cestovná kancelária
Kultúrny dom, knižnica	Celomestský význam	
Základná škola, ZUŠ, jazyková škola	Celomestský význam	
Materské školy	Celomestský, lokálny význam	
Zdravotníctvo, lekáreň	celomestský význam	
Športové zariadenia	celomestský význam	
Obchody potravín, drogeria	Lokálny význam	
Sídla firiem bez klientskych pracovísk	Nadmestský, celomestský význam	
Cintoríny	Celomestský význam	
Špecializované služby	celomestský význam a spádové územie	Výkup paliet, autoservis, pneuservis, veterinár,



		kamenárstvo, optika, bicykle, záložňa
Služby	Celomestský a lokálny význam	autoumyváreň
		Domáce potreby, papiernictvo, elektro, nechtové štúdio, herňa
Salaš	Nadmestský význam	

Rozlišovanie potenciálneho významu tej ktorej funkcie občianskej vybavenosti je dôležité z hľadiska zabezpečenia dobrého fungovania danej funkcie, ale aj územia, v ktorom sa nachádza. Napr. nie je vhodné umiestniť službu nadmiestneho významu ku komunikačnému koridoru lokálneho významu, nakoľko, by dochádzalo k zahlteniu dopravy a rušeniu existujúcich funkcií – napr. bývania.

#### • FAKTOR FORMY

Forma verejného priestoru je spravidla podriadená jeho funkcii a polohe v rámci organizmu mesta. Môžu však nastať situácie, kedy veľmi výnimočná forma priestoru povýši jeho význam a stimuluje nové funkcie. Príkladom môže byť breh vodného toku, výnimočný prírodný útvar, výnimočná stavba (v Stupave napríklad synagoga). Vo väčšine prípadov, však funkcia nasleduje polohu a forma nasleduje funkciu. Pokiaľ tento vzťah nie je dodržaný, vytvára v sídle napätie, ktoré postupne podnieti zmenu. V Stupave takto napríklad došlo k revitalizácii celej centrálnej mestskej zóny, uskutočnila sa súťaž na Troyerovo námestie a bude nasledovať jeho rekonštrukcia, pretože forma zaostávala za významom a funkciou týchto priestorov, čo bolo pre komunitu ďalej neželané.

Forma verejného priestoru, ak zodpovedá hierarchickému postaveniu priestoru napomáha k intuitívnej orientácii v meste a tiež udržiava zodpovedajúcu hodnotu nehnuteľností v danom priestore. Architektonickou formou verejného priestoru sa bude zaoberať Manuál verejných priestorov.

Formu verejného priestoru ovplyvňuje:

- HISTÓRIA – „PAMÄŤ MIESTA“
- POLOHA
- HIERARCHICKÝ VÝZNAM
- VEĽKOSŤ
- TVAR
- FUNKČNÉ VYUŽITIE
- KVALITA ARCHITEKTONICKÉHO RIEŠENIA
- KVALITA POUŽITÝCH MATERIÁLOV
- SPÔSOB PREVÁDZKY
- KVALITA ÚDRŽBY

Niektoré z týchto aspektov sú nemenné, niektoré je možné prispôbiť.

## AKTÉRI VO VEREJNOM PRIESTORE A ICH ÚLOHY

- Verejný sektor – samospráva, štátna správa
  - zabezpečuje uplatňovanie verejného záujmu
  - rozhodovacia právomoc
  - poskytuje financie
  - zabezpečuje prevádzku a údržbu
- Odborníci
  - zabezpečujú dobré riešenie priestorov po technickej a odbornej stránke
  - majú poradnú rolu
  - sú spoluzodpovední za uplatnenie príslušných zákonov, noriem , ...
- Privátny sektor – stavební podnikatelia
  - vnáša nové impulzy a energiu
  - poskytuje finančné prostriedky
- Obyvatelia
  - užívajú a oživujú priestor
  - sú klientmi služieb
  - ovplyvňujú rozhodovanie

**Jednotliví aktéri vo verejnom priestore vstupujú do verejného priestoru v rôznych roliach, tieto role sa môžu v jednotlivých konkrétnych verejných priestoroch meniť:**

- VLASTNÍK
- PREVÁDZKOVATEĽ
- IDEOVÝ TVORCA
- STAVITEĽ
- UŽÍVATEĽ

Aktéri vo verejnom priestore a ich úlohy sa líšia podľa významu verejného priestoru:

KATEGÓRIA VP	VLASTNÍK	PREVÁDZKOVATEĽ	IDEOVÝ TVORCA	STAVITEĽ, FINANCOVANIE	UŽÍVATEĽ
1. nadmestský	VEREJNÝ SEKTOR – MESTO, BSK, SR	SSC, NDS, ŽSR, BSK, MESTO	SR, BSK	SR, BSK, EU, MESTO	OBYVATELIA REGIONU, OBYVATELIA MESTA
2. celomestský	VEREJNÝ SEKTOR – MESTO, BSK, SR	MESTO	MESTO, OBYVATELIA	MESTO, EU	OBYVATELIA MESTA
3. zonálny	VEREJNÝ SEKTOR – MESTO	MESTO	MESTO, OBYVATELIA	MESTO, SÚKROMNÉ ZDROJE	OBYVATELIA ČASTI MESTA
4. lokálny	VEREJNÝ SEKTOR – MESTO, PRIVÁTNY SEKTOR – ZDRUŽENIA VLASTNÍKOV	MESTO V SPOLUPRÁCI S VLASTNÍKMI	PRIVÁTNY SEKTOR, OBYVATELIA LOKALITY	PRIVÁTNY SEKTOR	OBYVATELIA LOKALITY
5. miestny	VEREJNÝ SEKTOR – MESTO, PRIVÁTNY SEKTOR – ZDRUŽENIA VLASTNÍKOV	VLASTNÍCI	VLASTNÍCI	PRIVÁTNY SEKTOR	VLASTNÍCI

*POPIS JEDNOTLIVÝCH VÝKRESOV GRAFICKEJ ČASTI*

---

• **VÝKRES Č. 1: HIERARCHIA VEREJNÝCH PRIESTOROV MESTA STUPAVA**

Výkres č. 1 znázorňuje farebne rozlíšené hierarchické členenie komunikačných koridorov a uzlových priestorov nasledovne:

**Členenie verejných priestorov – KOMUNIKAČNÝCH KORIDOROV - podľa významu**

1. NADMESTSKÝ VÝZNAM
2. CELOMESTSKÝ VÝZNAM
3. ZONÁLNY VÝZNAM
4. LOKÁLNY VÝZNAM
5. MIESTNY VÝZNAM

**Členenie plošných/uzlových verejných priestorov – NÁMESTIA, PLOCHY – podľa významu:**

1. CELOMESTSKÝ až NADMESTSKÝ VÝZNAM
2. ZONÁLNY až CELOMESTSKÝ VÝZNAM
3. LOKÁLNY VÝZNAM

Tieto verejné priestory sú vo výkrese označené číslom, ktoré sa vzťahuje k nižšie uvedenej tabuľke s popisom jednotlivých priestorov.

Spôsob určenia hierarchického stupňa jednotlivých priestorov je vysvetlený v predchádzajúcej kapitole.

**Vo výkrese sú ďalej znázornené**

- Lineárne verejné priestory najvyššieho spoločenského významu – priestor Hlavnej ulice v úseku od Školskej po Nám.sv Trojice
- Lineárne verejné priestory vysokého spoločenského významu – priestory ulíc: Hlavná v úseku od Nám. Sv. Trojice po Nám. SNP a v úseku od Školskej po Devínsku cestu, Mlynská, Budovateľská, Školská, Zdravotnícka, Železničná

Tieto koridory vytvárajú základ systému verejných priestorov Stupavy v súčasnosti ako aj s ohľadom na predpokladaný budúci rozvoj mesta.

- Významné trasy pešieho pohybu celomestského významu – dôležité chodníky vo veľkom parku, navrhovaná vychádzková trasa pozdĺž potoka od Synagógy po Troyerovo námestie s prepojením na Hlavnú, Karpatská ulica
- Poloha potenciálneho verejného priestoru zonálneho významu
- Poloha potenciálneho verejného priestoru lokálneho významu

Ide o uzlové/plošné priestory v zastavanom území mesta, kde by v zmysle platného územného plánu bolo možné a vhodné v budúcnosti formovať verejný priestor zonálneho/lokálneho významu

- Poloha vybraných budúcich potenciálnych verejných priestorov v zmysle platného ÚPN

Ide o budúce uzlové/plošné priestory na zatiaľ nezastavaných územiach mesta, kde by sa mal v súlade s platným ÚPN mesta vytvoriť verejný priestor a lokálne / zonálne centrum.

### Identifikácia a popis číslovaných uzlových a plošných verejných priestorov

Číslo	Názov	Hierarchický význam	Popis / poznámka
1	<b>Ferdiša Kostku – Jána Ondruša</b>	2 – zonálny až celomestský	verejný priestor pričlenený k nadmestskému komunikačnému koridoru (ul. Ferdiša Kostku) a vstup do obytných zón; vhodný aj pre umiestnenie nadmestských funkcií
2	<b>Rímska ulica – vstup do cintorína</b>	2 – celomestský význam	predpolie cintorína (celomestská funkcia); odporúča sa kvalitné stvárnenie a umiestnenie súvisiacich funkcií
3	<b>Nám. SNP</b>	1 – celomestský až nadmestský význam	Priestor súbehu dvoch nadmestských komunikačných koridorov (F. Kostku a Malacká), vhodný pre lokalizáciu nadmestských funkcií – autobusová stanica s občianskou vybavenosťou
4	<b>Hlavná - Nová</b>	2 – zonálny až celomestský význam	Priestor vetvenia rozvojových osí mesta a komunikačných koridorov nadmestského významu; odporúča sa lešpie architektonické stvárnenie a možnosť umiestniť celomestskú občiansku vybavenosť
5	<b>Priestor pred mestským úradom</b>	2 – celomestský význam	Rekonštruovaný priestor, potrebná pravidelná údržba, prípadne doplnenie mobilnej sezónnej zelene - kvety
6	<b>Trojičné námestie a súvisiace priestory</b>	1 – celomestský až nadmestský význam	Rekonštruovaný priestor, potrebná pravidelná údržba, prípadne doplnenie mobilnej sezónnej zelene – kvety vo vhodných kvetináčoch Priestor v okolí synagógy potrebné riešiť
7	<b>Marcheggská - Lipová</b>	2 – zonálny význam	Perspektívny priestor budúceho zonálneho centra – po postupnej prestavbe existujúcich budov
8	<b>Marcheggská - Krížna</b>	3 – lokálny význam	Priestor križovania ulíc v historickej forme, prispieva k poznateľnosti lokality; vhodné sú úpravy v spolupráci s obyvateľmi z okolia
9	<b>Cementárenská</b>	2 – zonálny význam	Priestor v reformovanom území bývalého Cevaservisu, vhodný k vytvoreniu upravenej verejnej plochy a k umiestneniu občianskej vybavenosti zonálneho charakteru
10	<b>Cementárenská – vstup do Cevaservisu</b>	2 – zonálny význam	Priestor vstupu do reformovaného územia bývalého Cevaservisu,

			vhodný k vytvoreniu upravenej verejnej plochy
10	Zdravotnícka	2 – celomestský význam	Predpolie zdravotného strediska
11	Troyerovo námestie	1- celomestský význam	Pripravuje sa rekonštrukcia a dostavba územia (architektonická súťaž prebehla v roku 2020)
12	Hlavná – Mlynská	2 – celomestský význam	Dôležitý priestor, kde dochádza k vetveniu centrálného verejného priestoru, perspektívne potrebná reforma
12	Kúpeľná - Kukučínova	2 – zonálny význam	Perspektívny rozvojový priestor s mestskými pozemkami, potrebná podrobná zastavovacia štúdia
13	Karpatská ulica	2 – celomestský význam	Prepája centrum mesta s celou oblasťou východného rozvoja mesta
14, 27	Starý cintorín s predpolím	2 – celomestský význam	Verejný pietny priestor
15	Železničná ulica - západ	1 – celomestský až nadmestský význam	Plánovaná budúca železničná stanica
16	Robotnícka – južný koniec	3 – lokálny význam	Možná reforma územia na lokálne centrum
17	Priestor bývalej železnice	2 – celomestský význam	Priestor uvažovaný pre umiestnenie základnej školy
18	Železničná ulica – priestor pri Moyzesovej	2 – celomestský význam	Možnosť reformy územia a zmeny funkcií občianskej vybavenosti na zonálne centrum
19	Priestor bývalej železnice	2 – celomestský význam	Obnova bývalej železničnej stanice a jej okolia pre funkcie občianskej vybavenosti
20	Školská – Hlavná - parčík	1 – celomestský význam	Veľmi dôležitý priestor, ktorý jednak uzatvára centrálnu časť mesta a jednak je to priestor budúceho vetvenia do Mátskej rozvojovej osi – potrebná zmena funkčného využitia v ÚPN !
21	Pri dopravnom ihrisku	2 – zonálny význam	Priestor športového centra – vhodné upraviť aj na spoločenské využitie
22	Hlavná - Železničná	2 – celomestský význam	Z hľadiska dlhodobého bude Železničná ulica predstavovať ďalšiu rozvojovú os mesta – ako aj dôležitú komunikáciu vzhľadom na polohu plánovanej železničnej stanice
23	Kostol Mást	2 – zonálny až celomestský	Predpolie kostola – vhodné na revitalizáciu
24	Devínska - Hviezdoslavova	2 – zonálny až celomestský význam	Priestor možného budúceho centra Mástu – možnosť vytvorenia pešej

			zóny so začiatkom pri Máatskom dome a vyústením na križovatke so Záhumenskou
25	Hviezdoslavova - Záhumenská	2 – celomestský význam	Priestor s potenciálom na vstupe do mesta
26	Máatský cintorín	2 – celomestský význam	Verejná pietna plocha
28	Židovský cintorín	2 – celomestský význam	Verejná pietna plocha
29	Amfiteáter	1 – celomestský až nadmestský význam	Špecifická plocha pre kultúru
30	Cintorín, Rímska ul.	1 – celomestský význam	Verejná pietna plocha
31	Veľký park	1 – celomestský až nadmestský význam	Významná verejná zelená plocha s kaštieľom, historickým parkom a rôznymi ďalšími funkciami rekreačno-športového charakteru, miestne biocentrum; potrebné je riešiť samostatnou dokumentáciou, ktorá bude okrem pamiatkarského hľadiska, funkčného využitia a designu priestorov riešiť územie parku aj z hľadiska krajinárskeho a ochranárskeho, ako aj z hľadiska vodárenského – záplavové územie

**Zoznam ulíc a námestí v Stupave (zdroj MÚ Stupava k 1.1.2020) a ich kategorizácia podľa významu**

	Hierarchický význam (Výkres č. 1)		Iná hodnota – „pamäť miesta“ (Výkres č.2)
	Komunikačné koridory 1 - NADMESTSKÝ VÝZNAM 2 - CELOMESTSKÝ VÝZNAM 3 - ZONÁLNY VÝZNAM 4 - LOKÁLNY VÝZNAM 5 - MIESTNY VÝZNAM	Uzlové a plošné priestory 1 - CELOMESTSKÝ až NADMESTSKÝ VÝZNAM 2 - ZONÁLNY až CELOMESTSKÝ VÝZNAM 3 - LOKÁLNY VÝZNAM	
1 Agátová ulica	2		koridor s historickou podstatou
2 Bajzova ulica	4		
3 Bazová ulica	4, 5		
4 Bernoláková ulica	4		
5 Bezručova ulica	3		
6 Bitúňková ulica	3		koridor s historickou podstatou
7 Bočná ulica	4		
8 Borovicová ulica	5		

9 Bottova ulica	4		
10 Brezová ulica	5		
11 Budovateľská ulica	2, 3		
12 Cementárska ulica	3		
13 Cintorínska ulica	2		koridor s historickou podstatou
14 Čakanková ulica			
15 Debnáreň	2		
16 Devínska cesta	1, 3		
17 Dlhá ulica	3, 4		
18 Dolná ulica	4		
19 Družstevná ulica	3		
20 Dubová ulica	5		
21 Duklianska ulica	3, 4		koridor s historickou podstatou
22 Džbankárska ulica	5		
23 Fándlyho ulica	4		
24 Gaštanová ulica	5		
25 Hlavná ulica	1		koridor s historickou podstatou, historická aleja
26 Hodžova ulica	5		
27 Hollého ulica	4, 5		
28 Hrabová ulica	5		
29 Hroznová ulica	4		
30 Hurbanova ulica	4		
31 Hviezdoslavova	1		koridor s historickou podstatou
32 Jaseňová ulica	5		
33 Javorová ulica	5		
34 Jedľová ulica	5		
35 Jelenia ulica	5		
36 Jilemnického ulica	4		
37 Juračkova ulica	5		
38 Kalinčiakova ulica	3		
39 Kalvárska ulica	2		koridor s historickou podstatou
40 Karpatská ulica	2		koridor s historickou podstatou
41 Keltská ulica	4		
42 Kolakovičova ulica	5		
43 Konvalinková ulica	4		
44 Kosatcová ulica	5		
45 Krajná ulica	4		
46 Krátka ulica	3, 4		
47 Križna ulica	3		koridor s historickou podstatou
48 Kukučínova ulica	3		
49 Kúpeľná ulica	3		historická aleja

50 Kvetná ulica	5		
51 Ľanová ulica	5		
52 Lesná ulica	2		
53 Liesková ulica	4		
54 Lipová ulica	3		historická aleja
55 Líščia ulica	5		
56 Lúčna ulica	5		
57 Malacká ulica	1		
58 Malý Háj	5		
59 Marcheggska ulica	3		koridor s historickou podstatou
60 Marianska ulica	2		koridor s historickou podstatou
61 Matušková ulica	5		
62 Medzipotočná ulica	3, 5		
63 Mierová ulica	3		
64 Mlynská ulica	2		priestor s historickou podstatou
65 Moyzesova ulica	4, 5		
66 Muštová ulica			
67 Nám. M.R. Štefánika		1, 3	priestor s historickou podstatou
68 Nám. sv. Trojice		1	priestor s historickou podstatou
69 Námestie Maxa Reinhardta		1, 2	
70 Námestie slovenského povstania		1	
71 Nevädzová ulica	5		
72 Nová ulica	1		koridor s historickou podstatou
73 Obuvnícka ulica	5		
74 Okružná ulica	4		
75 Orechová ulica	5		
76 Osiková ulica	5		
77 Pajštúnska ulica	5		
78 Park	2		historická aleja
79 Pastierska ulica	5		
80 Pažitná ulica	4		
81 Piesková ulica	5		
82 Platanová ulica	3		
83 Poľná ulica	4		
84 Púpavová ulica			
85 Révová ulica	4		
86 Rímska ulica	2		
87 Robotnícka ulica	4		
88 Rovná ulica	5		
89 Ružová ulica	3		
90 Sadová ulica	5		



91 Sládkovičova ulica	4		
92 Slnčná ulica	5		
93 Slovenská ulica	2		koridor s historickou podstatou
94 Spojná ulica	4		
95 Stredná ulica	5		
96 Stromová ulica	4		
97 Šípková ulica	5		
98 Školská ulica	2		
99 Štúrova ulica	3		
100 Továrenská ulica	5		
101 Troyerovo námestie		1	
102 Ulica Ferdiša Kostku	1		koridor s historickou podstatou
103 Ulica J. Kráľa	4		
104 Ulica Jána Ondruša	3, 4		
105 Ulica Ľ. Kraskovskej	4		
106 Ulica M. Benku	4		
107 Ulica Mateja Bela	4		
108 Ulica Na aleji	3		Historická aleja
109 Ulica Na Dieloch	4		
110 Ulica Na Kopcoch	4		
111 Ulica Na Pekárkach	5		
112 Ulica Na stráni	4		
113 Ulica Na Vrchnú horu	3		
114 Ulica Na vyhladke	5		
115 Ulica Nad potokom	5		
116 Ulica Pod Kopcami	3		
117 Ulica Pod Kremenickou	3		
118 Ulica Pod vrškom	5		
119 Ulica Pri artézskej studni	5		
120 Ulica Pri Borníku	3		
121 Ulica Pri Greftoch	4, 5		
122 Ulica Pri kríži	4		
123 Ulica Pri majeri	5		
124 Ulica Pri Poliankach	5		
125 Ulica Pri Potoku	5		
126 Ulica prof. Ondroucha	5		
127 Ulica Ruda Morica			
128 Ulica Sama Chalupku	4		
129 Ulica Sama Tomášika	4		
130 Ulica SNP	4		
131 Ulica U Kozánka	5		
132 Ulica Václava Honzu	4		
133 Ulica Vincenta Šikulu	4		
134 Vajanského ulica	3, 5		

135 Veterná ulica	4		
136 Veternicová ulica	5		
137 Viničná ulica	4		
138 Vinohradská ulica	3		
139 Wolkerova ulica	4		
140 Zadná ulica	4		
141 Záhradná ulica	4		
142 Záhumenská ulica	1		
143 Zdravotnícka ulica	2		
144 Zemanská ulica	2		koridor s historickou podstatou
145 Zvončeková ulica	3		
146 Žabárňa	3		
147 Železničná ulica	2		

- **VÝKRES Č. 2: URBÁNNA ŠTRUKTÚRA, HISTORICKÉ STOPY**

Tento výkres sa primárne zaoberá vybranými graficky stvárniteľnými prvkami, ktoré v štruktúre mesta Stupava tvoria „pamäť miesta“. Ide o identifikáciu priestorov, koridorov a hmôt, ktoré v sebe nesú historickú stopu. Sú to elementy, ktoré je potrebné v meste chrániť, nakoľko práve tieto prvky sú nositeľom identity, genia loci. Sú to stavby, miesta, ulice, sochy a iné prvky, podľa ktorých môžeme poznať, že sme v Stupave. Tieto prvky sme vytipovali najmä preto, že pri riešení Manuálu verejných priestorov, tieto musia dostať osobitné miesto a individuálny priestor na riešenie, tak aby duch miesta ostal zachovaný a nešiel sa v uniformných riešeniach moderných verejných priestorov.

Na výkrese č. 2 sú znázornené najmä tieto prvky:

- Verejné koridory – historické stopy rozvoja sídla

Ide o vybrané ulice a uličky Stupavy, ktoré tvoria jej základný historický pôdorys a zároveň v sebe túto historickú stopu dodnes nesú. Prejavuje sa to najmä v tvare ulíc (nie sú rovnako široké ani celkom priame), priestor ulice dotvára rôznorodá zástavba, ktorá sa postupne modernizuje, ale zachováva si čaro pitoreskosti. Môžeme tu nájsť rôzne romantické zákutia so zvyškami starých múrov, staré stromy, božie muky, historické stavby a podobne. K prípadnej obnove týchto priestorov je potrebné pristupovať veľmi citlivo a individuálne, aby sa práve toto čaro nepravidelnosti a niekedy aj „ošarpanosti“ ako stopy času nešiel napr. pod betónovou zámkovou dlažbou, ktorá historickú uličku postaví na roveň parkovisku pred obchodným centrom.

Tieto koridory sú vyznačené graficky a sú uvedené aj v tabuľke hodnotenia koridorov k výkresu č. 1



*SLOVENSKÁ ULICA – PRÍKLAD JEDINEČNEJ ULIČKY S ROMANTICKÝM NÁDYCHOM*



*PREPOJENIE ULÍC KALVÁRSKA A SLOVENSKÁ – PRAVIDELNOSŤ A GEOMETRICKOSŤ ZÁMKOVEJ DLAŽBY SA DOSTÁVA  
VO VÝSLEDNOM PÔSOBNÍ DO KONFLIKTU S ORGANICKÝMI TVARMÍ ULIČKY*



*KALVÁRSKA ULICA – NEORGANIZOVANÁ POPÍNAVÁ ZELEŇ A TRÁVNATÝ SVAH SÚ V MODERNE RIEŠENÝCH VEREJNÝCH PRIESTOROCH NEZOPAKOVATEĽNÉ*



- Miestne významné drobné verejné priestory

Ide o drobné verejné priestory, zväčša na križovaniach ulíc, ktoré v sebe nesú určitú osobitosť a pomáhajú orientovať sa v meste. Zväčša svojím pôdorysným usporiadaním poskytujú okrem plôch ulíc akési „zvyškové“ priestory, ktoré by mohli byť stvárnené podľa želania obyvateľov najbližšieho okolia, ktorí by mali niesť aj hlavnú rolu pri návrhu realizácii aj údržbe týchto priestorov. Záleží na tej, ktorej komunite, ako také miesto bude vyzerieť. Už dnes sú niektoré upravené, niekto niekde vysadil kvety, niekde je lavička, niekde je strom .... Často ide o miesta, ktoré mali aj v minulosti svoj význam, sú tu napríklad umiestnené božie muky alebo kaplnka.



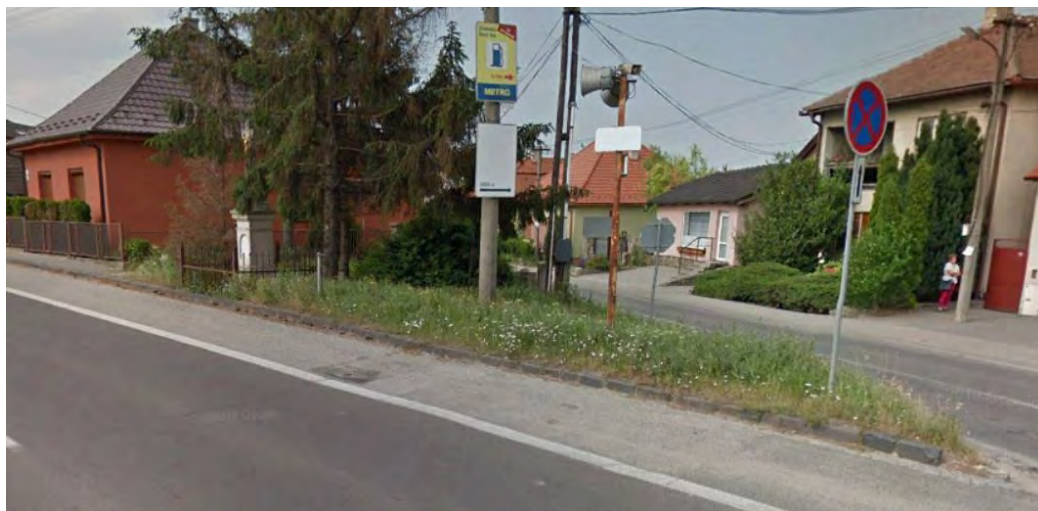
*SÚBEH ULÍC PRI STAROM CINTORÍNE POSKYTUJE DOSŤ PLÔCH PRE VÝSADBU, LAVIČKU A PODOBNE*



*DUKLIANSKA ULICA – MALÉ NÁMESTÍČKO, KTORÉ BY MOHLO OBYVATEĽOM Z OKOLIA SLŮŽIŤ AKO „VONKAJŠIA OBÝVAČKA“*



*PREPOJENIE ULÍC DRUŽSTEVNÁ A FERDIŠA KOSTKU – OKOLIE KAPLNKY BY SI ZASLÚŽILO DOTVORENIE, PREKRYTIE BETÓNOVÉHO PLOTA POPÍNAVOU ZELEŇOU BY ZJEMNILO VZNIKNUTÝ KONTRAST*



*HVIEZDOSLAVOVA ULICA – ŤAŽŠIE PRÍSTUPNÁ PLOCHA NA SÚBEHU FREKVENTOVANÝCH ULÍC NIE JE VHODNÁ NA POBYTOVÉ FUNKCIE, ALE VÝZNAMNÁ JE Z HĽADISKA OBRAZU MESTA*

- Stopy historických alejí

Na území mesta Stupava bolo v minulosti založených niekoľko stromových (najmä gaštanových) alejí, ktoré viedli popri dôležitých komunikačných trasách. V súčasnosti sú zachované len zvyšky týchto alejí a bolo by vhodné znovu ich pri revitalizácii verejného priestoru brať do úvahy a v čo najväčšom rozsahu ich znova obnoviť. K prvej obnove alejí už došlo pri revitalizácii centrálnej mestskej zóny doplnením chýbajúcich gaštanov pozdĺž Hlavnej ulice. Založená bola tiež nová aleja v úseku od požiarnej zbrojnice až po Novú ulicu. Na Lipovej ulici došlo pred pár rokmi k výrubu starej aleje, ktorá bola nahradená novou výsadbou. Pekne je zachovaná aleja na ulici Na aleji, vhodné by bolo podopíňať tu chýbajúce stromy rovnakou výsadbou v jednej línii a neumožniť individuálnu výsadbu akýchkoľvek stromov (viď obrázok nižšie).





*DOPLNENÉ STROMY NA HLAVNEJ ULICI*



*NOVOZALOŽENÁ ALEJA – HLAVNÁ ULICA*



*ULICA NA ALEJI – NEKONCEPČNÁ VÝSADBA NOVÝCH STROMOV*



*OBNOVOVANÁ ALEJA V PARKU*



- Pamiatkové objekty

Vo výkrese č. 2 sú vyznačené pamiatkové objekty, zapísané v Ústrednom zozname pamiatkového fondu:

1. Kaštieľ s parkom
2. Pranier
3. Kostol sv. Štefana
4. Trojičný stĺp
5. Kaplnka Kalvárie
6. Baroková plastika sv. Jána Nepomuckého
7. Strážny domček
8. Synagóga
9. Meštiansky dom „Zemanské“
10. Dielňa Ferdiša Kostku
11. Rímske castrum
12. Hrad Pajštún

Okrem týchto objektov je potrebné zohľadňovať pri tvorbe verejných priestorov aj vyhlásené **pamätihodnosti mesta**. Všeobecne záväzným nariadením Mesta Stupava č. 1/2014 o evidencii pamätihodností mesta Stupava bol vyhlásený nasledovný zoznam pamätihodností:

1. Staničná výpravná budova železničnej trate Stupava - Devínske jazero v Stupave
2. Ranobarokový náhrobník Martina Rittersa z roku 1706
3. Barokový náhrobník z roku 1773

Pamätihodnosti 2.a 3. sa nachádzajú v areáli staršieho rímsko-katolíckeho cintorína.

- Vymedzenie zóny veľkého parku

Vo výkrese sú znázornené hranice zóny veľkého parku. Ide o výnimočné a vzácne územie z viacerých hľadísk, ktoré je potrebné riešiť komplexnou dokumentáciou – **územným plánom zóny**, ktorá odborne zosúladí rozvoj najdôležitejších prvkov zóny veľkého parku:

- Pamiatkové objekty
- Historická zeleň
- Vodný tok so záplavovým územím
- Vodné diela
- Rybárstvo
- Parková zeleň
- Biocentrum
- Existujúca občianska vybavenosť
- Súčasná zástavba

- **VÝKRES č. 3. : VEREJNÉ PRIESTORY NA POZADÍ POZEMKOVÉHO VLASTNÍCTVA MESTA**

Výkres dokumentuje vlastníctvo mesta Stupava s vlastníckym podielom 1/1 tak, ako je uvedené v katastri registra „C“ a registra „E“. Zároveň sú vo výkrese vyznačené najdôležitejšie verejné priestory, takže je zrejmé, na ktoré priestory má mesto bezprostredný priamy dosah a kde bude potrebné spolupracovať s iným vlastníkom.

**VYBRANÉ ČASTI PLATNÉHO ÚPN MESTA STUPAVA, TÝKAJÚCE SA VEREJNÝCH PRIESTOROV**

---

Verejných priestorov sa v záväznej časti ÚPN mesta týka časť kapitoly **1. Zásady a regulatívy funkčno - priestorového usporiadania územia a zásady a regulatívy pre umiestňovanie občianskeho vybavenia územia**, kde sa o.i. uvádza:

- Chrániť a podporovať historické dedičstvo a prírodné danosti Stupavy a obraz mesta:
  - a) ochrana, údržba a obnova objektov zapísaných v ÚZKP
  - b) ochrana, údržba a obnova založeného veľkého parku v centrálnej časti Stupavy v hraniciach ako je vymedzené v grafickej časti - výkres č. 3b , grafický znak číslo F47 , osobitný režim pre územie veľkého parku - celý park - definuje úvodná kapitola záväznej časti tejto dokumentácie
  - c) ochrana, údržba a obnova vodných tokov so svojimi biokoridormi v rámci zastavaného územia mesta i mimo zastavaného územia; v rámci zastavaného územia je vhodné ich využitie ako plôch špecifickej verejnej zelene
  - d) ochrana, údržba a obnova založených historických alejí tak, ako sú znázornené v grafickej časti - výkres č. 3b, grafický znak č. F 49
  - e) ochrana, údržba a podpora krovinatých porastov na rozhraniach viníc, poľných lánov, pri cestách a pod.; tieto je potrebné zachovať v prirodzenej forme i v územiach navrhnutých na rozvoj i v prípade, že nie sú vyznačené v grafickej časti
- Rozvoj mesta v súčasnom zastavanom území riadiť v súčasnej uličnej sieti so zachovaním merítka priestorov, mimo zastavaného územia mesta navrhovať novú výstavbu plynule nadväzujúcu na existujúcu zástavbu a na existujúcu komunikačnú štruktúru
- V centrálnej mestskej oblasti - CMO, ktorá sa skladá z centrálnych mestských zón I., II. a III. stupňa postupovať v zmysle záväzných regulácií uvedených v úvodnej kapitole záväznej časti tejto dokumentácie
- Podporiť vytváranie logických funkčno-priestorových a prevádzkových väzieb - najmä pri územno-plánovacej príprave jednotlivých zón
- Venovať zvláštnu pozornosť tvorbe verejných priestorov v súlade s navrhnutou koncepciou
- Pri riešení jednotlivých zón a vypracúvaní a schvaľovaní nižších stupňov ÚPD a ÚPP venovať zvýšenú pozornosť a osobitnú kapitolu tvorbe verejných priestorov, ich hierarchii a väzbe na celosídlné funkčno-priestorové väzby.
- Pri tvorbe verejných priestorov dbať na bezbariérovú prevádzku
- Občianska vybavenosť nadobecného významu - zariadenia, ktoré nie sú svojou existenciou viazané na bývajúcce obyvateľstvo a majú regionálnu, prípadne celoslovenskú pôsobnosť. Tieto zariadenia sú charakteristické vysokými nárokmi na dobrý dopravný prístup a veľkú kapacitu statickej dopravy, nakoľko sa predpokladá najmä mimomiestna klientela. Zariadenia tohto typu je potrebné umiestňovať pri hlavných dopravných trasách mimo centrálnej časti mesta. Potrebné je pri týchto zariadeniach sledovať dostatočné uspokojenie nárokov statickej dopravy na vlastnom pozemku.
- Občianska vybavenosť obecného významu - zariadenia, ktoré sú svojím fungovaním viazané na obyvateľstvo Stupavy a majú význam pre obyvateľstvo celého mesta (zdravotníctvo, základná škola, bankovníctvo, kultúra, špecializované maloobchodné prevádzky, služby a podobne ...). Tieto zariadenia je vhodné umiestňovať do priestoru centrálnej mestskej oblasti a na hlavné dopravné ťahy v rámci mesta a to podľa ich charakteru a nároku na dopravnú obsluhu.
- Občianska vybavenosť lokálneho (zonálneho) charakteru - zariadenia viažuce sa na obyvateľstvo jednotlivých častí mesta (materská škola, maloobchodné prevádzky - potraviny, drogerie, trafiky, zariadenia verejného stravovania, drobné služby a podobne). Zariadenia tohto typu sa môžu umiestňovať v rámci príslušných obytných zón a v obmedzenom rozsahu možno menšie prevádzky umiestňovať i v rámci plôch F1 a F2.
- Pre každé zariadenie občianskej vybavenosti je potrebné dokladovať nároky na dopravnú obsluhu a statickú dopravu a ich riešenie.
- Podporiť funkčné a priestorové reprofílovanie priestorov súčasných výrobných areálov v zastavanom území mesta na moderné obytné a polyfunkčné prostredie
- Dopravné nároky a nároky na technickú obsluhu jednotlivých funkcií a prevádzok riešiť na vlastnom pozemku. Intenzitu využitia jednotlivých pozemkov, príp. celých funkčných plôch odvodzovať od požiadavky uspokojenia všetkých súvisiacich nárokov na danej ploche (ide najmä o statickú dopravu)

*ODPORÚČANIA PRE TVORBU MANUÁLU VEREJNÝCH PRIESTOROV*

---

1. Naštudovať všetky doteraz vypracované územnoplánovacie podklady a dokumentácie mesta, ktoré obsahujú veľké množstvo informácií, ale aj schválené rozvojové tézy, ktoré je potrebné **akceptovať** – najmä:
  - Územný plán mesta 2006 v znení ZaD
  - prerokúvané Zmeny a doplnky ÚPN č.9
  - Urbanistická štúdia centrálnej mestskej zóny, 2018
  - Prieskumy a rozbor pre nový územný plán 2013 doplnené 2020
  - PD pre RS : Revitalizácia CMZ Stupava – juh (zatiaľ nezrealizované)
  - PD pre RS: Revitalizácia CMZ – Hlavná ulica (zrealizované, avšak súčasťou boli i zásady riešenia priestoru, ktoré by mali byť do manuálu prevzaté, napr. farebnosť fasád, voľba prvkov mestského mobiliáru a podobne)
2. Z celomestského hľadiska vidíme ako **prioritné na riešenie**:
  - a. Troyerovo námestie – už v riešení
  - b. verejné priestory v Máste - najmä priestor Hviezdoslavovej ulice a Devínskej ulice v úseku od Hviezdoslavovej po Záhumenskú, ktorá by mohla tvoriť akúsi pešiu zónu Mástu.

*Použité podklady*

---

- Územný plán mesta 2006 v znení ZaD
- prerokúvané Zmeny a doplnky ÚPN č.9
- Urbanistická štúdia centrálnej mestskej zóny, 2018
- Prieskumy a rozbor pre nový územný plán 2013 doplnené 2020
- PD pre RS: Revitalizácia CMZ Stupava – juh
- PD pre RS: Revitalizácia CMZ – Hlavná ulica
- Katastrálna mapa s popisnými údajmi – GKÚ 2019
- Google Map
- Google Earth – fotografie
- Prieskumy v teréne a vlastná fotodokumentácia